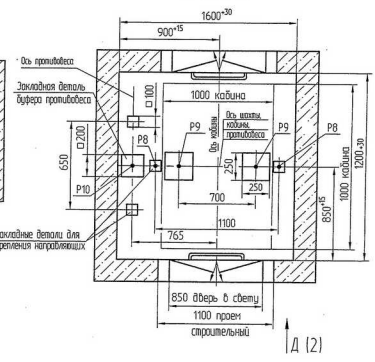
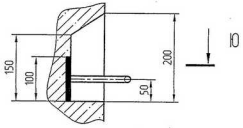


Б-Б

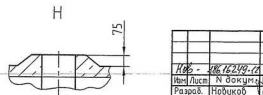
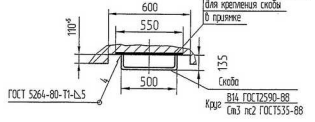
А-А(1:20)



Ж (1:5)



Ю-Ю (1:20)



| Таблица назначен на строительные части от лифтовой установки | | | |
|--|----------------------|--|--|
| Идентификационный код | Величина нагрузки, Н | Сила действия, кН | Примечание |
| P1 | 10000 | На опору привода скВ-8 | Постоянные нагрузки |
| P2 | 3000 | | |
| P3 | 26000 | | |
| P4 | 4250 | | |
| P5 | 500 | | Контрольные нагрузки при монтаже кабелей не делаются |
| P6 | 1300 | | |
| P7 | 2000 | | Нагрузки делаются расчетными |
| P8 | 46500 | | |
| P9 | 19900 | На буфер кабелей на площадь 25x250 | Нагрузки делаются расчетными и проверены |
| P10 | 22200 | На буфер противобоя на площадь 200x200 | |

1. Подлебачные болты заказывать по спецификации строительного чертежа и устанавливать при монтаже оборудования.
2. Шаглы выполнять для непроходной кабины с выходом на одну сторону или для проходной кабины с выходом на две противоположные стороны (как указано на чертеже); при этом разность отметок стеновых плиток с противоположных сторон допускается равной δ или не менее 1200 мм.
3. Все шаглы, где укреплены двери, должны быть рассчитаны на удары при закрытии дверей (масса створки 40 кг).
4. При высоте этажа более 3000 мм предусматривать дополнительные закладные детали для крепления направляющих (обозначены пунктиром) с шагом i не более 3000 мм, при этом первый шаг закладных деталей каждого этажа должен быть 2500 мм.
5. При высоте этажа 3600 мм и более предусматривать дополнительные отверстия под шаглы с учетом того, чтобы расстояние между отверстиями по высоте было не менее 1800 мм и не более 2500 мм.
6. Разбивку закладных деталей и отверстий на верхнем этаже производить по вылобну этажа. Дополнительные закладные детали для крепления направляющих предусматривать на расстоянии 2800 мм от отметки пола верхней основы до низа закладных деталей. Верхние отверстия для установки шаглов не выполняются.

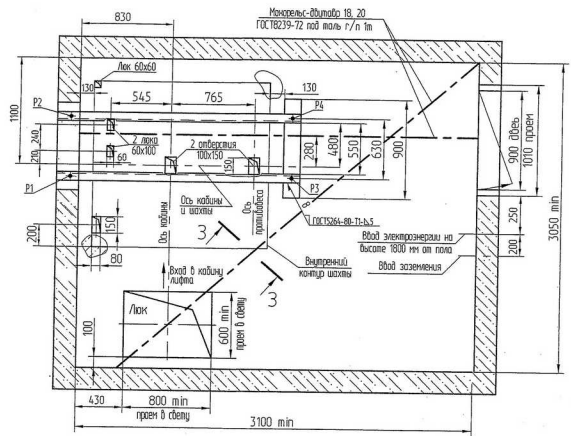
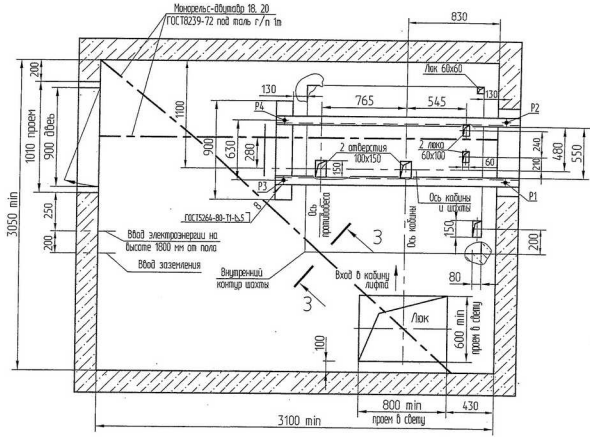
АТП-6.15-001 М/М

| | | | | | | | |
|----------|------------|----------|----------|---|--------|-------|----------|
| № п/п | № | Величина | Материал | Лифт грузовой общего назначения Q=500кг. V=0,5м/с Кабина 1000x1000x2000 Дверь 850x2000 | Лист | Масса | Масштаб |
| Имя | Лист | № | Факт | | 1 | | 1:50 |
| Проб | Самовольно | | | | Лист 1 | | Листов 4 |
| Т.контр. | | | | | Лист 1 | | Листов 4 |
| Исполн. | Лисенко | И.И. | И.И. | ГБОУС | | | Лист 1 |
| Унв. | Самовольно | | | ГБОУС | | | Лист 1 |

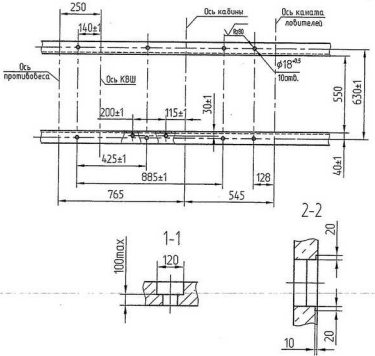
В-В (1:20) (1) Вариант I

Планы машинных помещений

В-В (1:20) (1) Вариант II

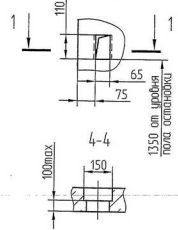


Разбивка отверстий в подбедачных балках (Вариант 1)

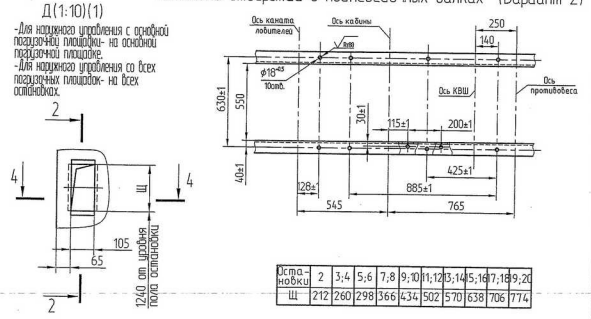


Д(1:10)(1)

- Для вытесненного управления - у каждой воздушной площадки.
 - Для вытесненного управления с основной воздушной площадкой - на всех воздушных площадках кроме основной.

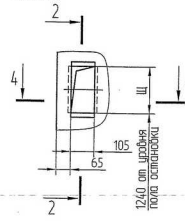


Разбивка отверстий в подбедачных балках (Вариант 2)



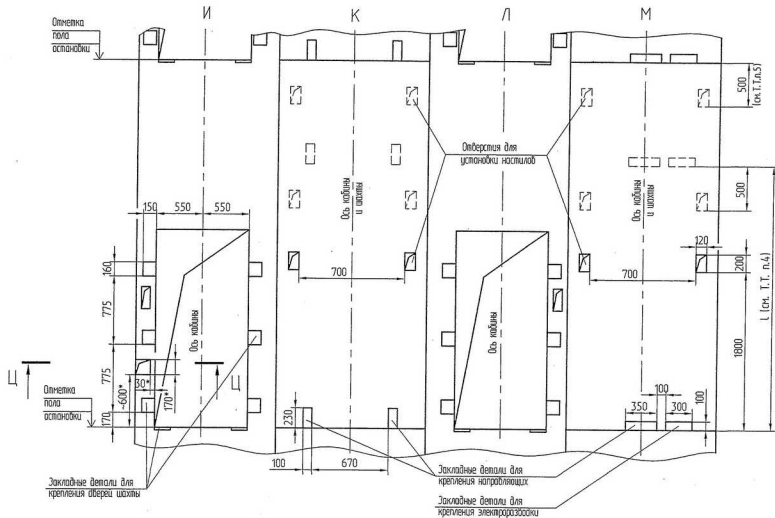
Д(1:10)(1)

- Для вытесненного управления с основной воздушной площадкой - на основной воздушной площадке.
 - Для вытесненного управления со всех воздушных площадок - на всех остальных.

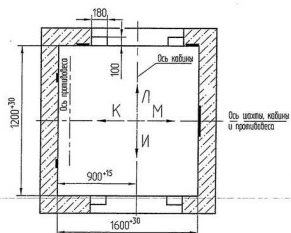


| | | | | | | | | | | |
|----------------|-----|-----|-----|-----|------|-------|-------|------|------|------|
| Иста- машин | 2 | 3,4 | 5,6 | 7,8 | 9,10 | 11,12 | 13,14 | 5,16 | 7,18 | 9,20 |
| Ш | 212 | 260 | 298 | 366 | 434 | 502 | 570 | 638 | 706 | 774 |

Вариант I
Развертка типового этажа шахты с закладными деталями.



План шахты



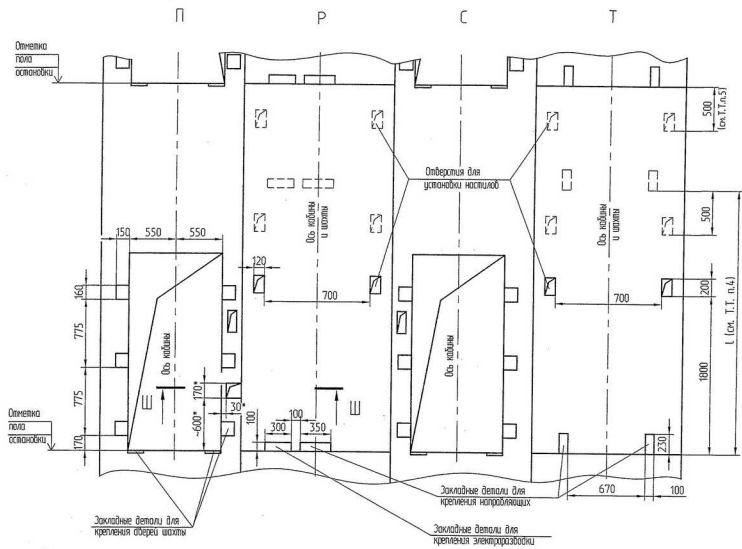
Ц-Ц (1:10)



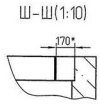
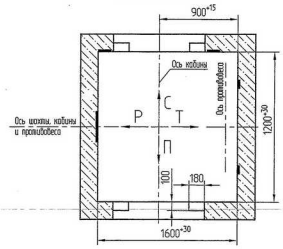
* только на основной погрузочной площадке.

Вариант II

Разборка типового этажа шахты с закладными деталями.



План шахты



* только на основной погрузочной площадке.

Серия "В" Пред. проект.

ИА № таб. и форма. ИА № таб. и форма. ИА № таб. и форма. ИА № таб. и форма.